

1925-2025

un an avec Howard Phillips Lovecraft

296 | 29 octobre 1925

« L'exposition sud est un atout considérable, ce que je n'ai pas eu depuis notre ancien 454, même si en été, cette pièce reçoit un peu de soleil et en recevrait davantage sans l'immeuble qui se trouve en face. L'éclairage de l'alcôve et mes grands luminaires ne sont pas encore installés, mais j'en ai reçu de nouvelles promesses. La seule véritable amélioration concerne le service de blanchisserie : mon quota arrive régulièrement chaque vendredi, sans les retards des semaines précédentes. Comme vous le voyez, cette situation est aussi difficile pour les locataires que pour les propriétaires, et on pourrait compatir considérablement avec Mme Burns dans sa lutte contre la canaille changeante et la promiscuité, si ce n'était son aveuglement délibéré en matière d'ajustement équitable. Il est amusant de constater son souci constant de ma consommation d'électricité, alors qu'elle refuse de reconnaître le mauvais chauffage, le service de blanchisserie sporadique, les salles de bains sordides, les installations vétustes, les locataires de passage et de mauvaise qualité, ainsi que les avantages qu'elle tire de mon occupation continue et de l'entretien complet de ma chambre, ce dernier point la dispensant de toute responsabilité en matière de nettoyage et de ménage. Mais telles sont, je suppose, les conditions moyennes de la vie en pension — et apparemment, Mme B. a des difficultés similaires avec la propriétaire de la maison, l'astucieuse épouse irlandaise d'un lieutenant de police local qui dirige elle-même une pension à Columbia Heights. Les chambres de bonne taille dans celle de Loveman coûtent en moyenne 12 dollars par semaine, bien qu'il existe des prix plus bas ailleurs... si seulement on pouvait être sûr du chauffage. Mortonius, à Paterson, ne paie que 8 dollars pour une chambre bien chauffée, mais sa chance est exceptionnelle. Un déménagement serait une dépense bien plus importante, c'est pourquoi je vais rester dans mon lieu d'hibernation actuel pour le moment. »

[1925, jeudi 29 octobre]

---

Up noon — read — read proof & wrote — AEPG////began poem — retire

*Levé midi. Lu. Relu les épreuves et écrit. Posté lettre Annie.  
Commencé poème. Couché.*

Lettre à Annie Gamwell signifie lettre perdue, la prochaine à Lillian sera le 7 novembre, avec la partie journal qui reprendra le lundi à venir, et nous donc quatre jours et quatre nuits à interpréter à tâtons. Compensation, la lettre du 7 à venir est suffisamment riche de quelques détails concrets pour compléter notre fresque, ainsi, ci-dessus, le combat que la terrible madame Burns doit à son tour mener auprès de la propriétaire de l'immeuble ! Et Lovecraft nous avait bien juré que, le samedi à venir, il se dispenserait de se rendre à la réunion mensuelle du Blue Pencil Club, avec ses poèmes sur thème imposé et de circonstance, n'empêche que le voilà qui se colle déjà à sa rédaction... Dans le *NYT* : difficile de penser, même s'il n'a fait que sortir se ravitailler en haricots, spaghettis (à faire cuire sur son poêle) et gaufrettes, il n'ait pas pris au passage connaissance de cet article sur une cité immergée, et nous, réciproquement, d'apprendre comment le 29 octobre 1925 on peut s'imaginer concrètement ce qu'est la découverte d'une cité immergée.

---

*New York Times*, le 29 octobre 1925. Moscou. Oct. 28. La découverte d'une ville submergée dans la mer Caspienne, non loin de Bakou, a été rapportée par Atayef, capitaine d'un navire de la flotte commerciale soviétique. Alors qu'il longeait le cap Shikov, le sondeur du navire a enregistré des variations si brusques et irrationnelles qu'il donnait l'impression que le plomb tombait non pas sur des toits, mais sur les rues d'une ville submergée. Sa curiosité éveillée, Atayef s'est renseigné auprès des pêcheurs du voisinage, qui ont déclaré que par beau temps estival, les bâtiments submergés sont clairement visibles. Une enquête plus approfondie a révélé les traces d'une ancienne chaussée en pierre partant de la forteresse de Bakou, traversant la baie, passant par-dessus le cap, puis descendant dans la mer à peu près à l'endroit où Atayef a localisé la cité perdue. Toute la région est volcanique, avec des îles ou des bancs de sable qui apparaissent et disparaissent constamment, et les scientifiques locaux pensent que la ville en question a été submergée par un tremblement de terre il y a plusieurs centaines d'années. Il existe également une légende dans les environs d'une ville fondée ou reconstruite par Alexandre le Grand et qui aurait été engloutie par la mer en raison de la méchanceté de ses habitants.

## CITY DISCOVERED UNDER SEA

**Soviet Captain Sees Buildings and Streets at Bottom of Caspian.**

SPECIAL CABLE TO THE NEW YORK TIMES.

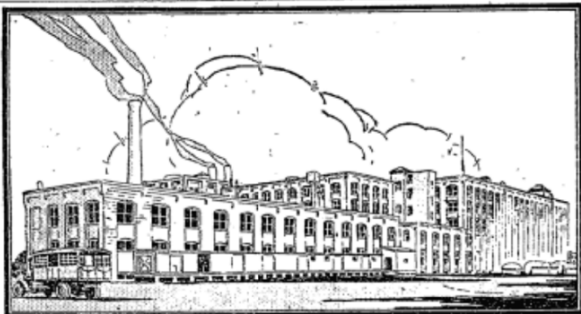
MOSCOW, Oct. 28.—The discovery of a submerged city in the Caspian Sea not far from Baku is reported by Atayef, captain of a vessel of the Soviet commercial fleet. While running inshore along Cape Shikov the ship's sounding varied so sharply and unreasonably as to give the impression of the lead falling not on reefs, now in the streets of a submerged city.

His curiosity excited, Atayef made inquiries of the fishermen in the neighborhood, who declared that in fine summer weather submerged buildings are distinctly visible. Further investigation showed traces of an ancient stone causeway running from the Baku fortress across the bay, up over the cape and then down into the sea about where Atayef located the lost city.

The whole region is volcanic, with islands or shoals constantly appearing and disappearing, and local scientists believe that the city in question was submerged by an earthquake several hundred years ago.

There is a legend, too, in the neighborhood of a city founded or rebuilt by Alexander of Macedon having been swallowed up by the sea as a result of the wickedness of the inhabitants.

NEW JERSEY—FOR SALE OR TO LET. NEW JERSEY—FOR SALE OR TO LET. NEW JERSEY—FOR SALE OR TO LET.



## Modern Plant NEW YORK HARBOR For Sale

**I**n the phenomenal development of the business of Lever Brothers Company they have found it advantageous to concentrate eastern manufacturing operations at their main plant in New England and have accordingly authorized us to sell their Edgewater property on the Hudson River.

Located directly opposite 96th Street, Manhattan, fronting 635 feet on the Hudson River, and available for ocean-going steamers, this plant offers unusual attractions. Riparian rights, free lighterage, Erie and West Shore Railroads with sidings into the property, one extending to end of pier.

Buildings are of heavy substantial construction, two and five stories in height, containing over 210,000 sq. ft. of floor space. Steam heat, fully sprinklered, good power plant, excellent labor, convenient transportation. Ready for immediate occupancy.

*Sole Agents*

**Harrison S.  
Colburn Co.**

30 Church St., New York



Opposite  
96th St.  
Manhattan